

目录

一、读秀学术搜索简介	2
二、如何访问读秀	2
2.1 IP内用户登录	2
2.2 IP外用户登录	3
三、如何使用读秀获得学术文献	3
3.1 读秀知识频道	3
3.2 读秀图书频道	7
3.2.1 快速检索、高级检索和专业检索	7
3.2.2 图书分类导航	8
3.2.3 获得图书	9
3.3 读秀期刊频道	12
3.3.1 检索	12
3.3.2 期刊导航	13
3.3.3 获得期刊	14
3.4 读秀更多频道	16
四、读秀增值服务	17
4.1 图书被引用情况报告	17
4.2 图书收藏排名	19
4.3 图书馆馆藏结构分析	20
五、如何解决使用过程中遇到的问题	21
六、读者互动	22

一、读秀学术搜索简介

读秀学术搜索是由海量全文数据及元数据组成的超大型数据库。以海量中文图书和全文资料为基础，为用户提供深入内容的章节和全文检索，期刊元数据打破空间限制的获取方式，为用户提供最全面的期刊文章。

通过读秀学术搜索，读者能一站式搜索馆藏纸质图书、电子书、随书光盘等学术资源，几乎囊括了本单位文献服务机构内的所有信息源。不论是学习、研究、写论文、做课题、拓展阅读，读秀都能为读者提供最全面、准确的学术资料。



二、如何访问读秀

在地址栏内输入 www.duxiu.com 进入系统登录页面。

2.1 IP内用户登录

直接输入网址或在登录页直接点击下方的“IP自动登录”，即可直接进入读秀学术搜索首页。



2.2 IP外用户登录

IP外用户，分为机构用户、读秀卡用户、假期账号用户、实名认证用户，不同的用户类型请在相应的版块下填写正确有效信息，点击登录即可。

三、如何使用读秀获得学术文献

3.1 读秀知识频道

知识搜索是在图书资料的章节、内容中搜索包含有检索词内容的知识点，为读者提供了突破原有一本图书寻找知识点的新的搜索体验，更有利于资料的收集和查找。

如果您要查找有关“数字图书馆”的资料和文章，可以进行如下操作：

第一步：在读秀首页选择知识频道，输入“数字图书馆”点击搜索按钮，进入搜索结果页面。在此建议输入多个检索词进行检索，以便快速准确的命中目标。



第二步：浏览搜索结果页面，选择需要的章节，点击标题链接进入阅读页面。





第三步：在阅读页面可对全文内容进行翻页、放大、缩小、文字提取、查看本页来源等操作。



点击“文字提取”按钮，出现选择框。





点击文字提取按钮，在阅读页面点击鼠标左键，将整页的文字转化为文本格式，然后进行复制，粘贴引用。也可以使用文字摘录功能，按住鼠标左键，拖动鼠标，选择摘录区域，对一段文字进行摘录。



点击“本页来源”按钮，查看该知识点内容的来源。



第四步：如果您需要把资源现在到本地使用，可以点击阅读页面的保存按钮，或检索结果页面的“PDF下载”按钮，进入下载页面，在下载链接上点击鼠标右键，选择“目标另存为”对该章节进行下载：

资源分卷下载：

安装Adobe reader后点击在线阅读，或右键另存为下载

- [卷1\(143-152\).pdf](#)
- [卷2\(153-162\).pdf](#)
- [卷3\(163-172\).pdf](#)
- [卷4\(173-173\).pdf](#)

3.2 读秀图书频道

3.2.1 快速检索、高级检索和专业检索

快速检索使用方法：

选择图书频道，检索框下方提供有全部字段、书名、作者、主题词几个检索字段，您可以根据需要选择检索字段，并在检索框内输入关键词。完成之后点击“中文搜索”搜索中文图书，或点击“外文搜索”搜索外文图书。



高级检索使用方法：

点击图书频道首页检索框右侧的“高级搜索”链接进入图书高级搜索页面。在这里提供了书名、作者、主题词、出版社、ISBN号、分类、年代多个检索项，读者根据需要完成一个或多个检索项的填写，还可以对检索结果显示的条数进行选择。完成之后点击“高级搜索”按钮即可。



专业检索使用方法：

点击图书频道首页检索框右侧的“专业搜索”链接进入图书专业搜索页面。按照检索框下方的说明使用即可。



3.2.2 图书分类导航

读秀图书频道首页，在检索框后方设置有图书“分类导航”链接，点击“分类导航”进入图书导航页面，可以看到按照中国图书馆图书分类法设置的分类。



点击一级分类或二级分类的链接，可以看到属于相应类别的图书，及其子分类的链接。如点击一级分类“政治、法律”，则可浏览“政治、法律”类别的图书。





3.2.3 获得图书

进入图书检索结果页面，可以看到页面采用三栏式设计，中间一栏就是检索到的图书列表。可通过以下步骤的操作获取想要的图书：

第一步：在检索到的众多图书中进一步筛选图书。

您可以在搜索框中再次输入关键词，点击搜索按钮后方的“在结果中搜索”进行二次检索，也可以使用左侧的聚类按照图书类型、年代、学科、作者显示图书，还可以在右侧选择将图书按照书名、作者、时间降序、时间升序、访问量、收藏量、引用量、点评量、电子馆藏排序。



例如，要进一步查找2009年出版，属于经济类的图书，并且希望按照时间降序排列，则点击年代下方的“2009”链接，学科下方的“经济”链接，在排序菜单中选择“时间降序”，就可以得到如图所示符合条件的检索结果列表。



第二步，选择需要的图书。

如果在检索结果页面可以直接找到您想要的图书，则可以跳过第一步，直接进行第二步。找到需要的图书，如《中国农村信息化发展报告：2009》，点击图书封面或书名链接，进入图书详细信息页面。

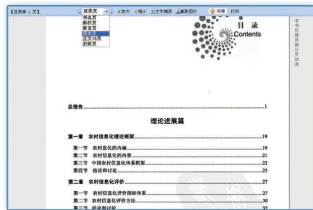


第三步，查看图书详细信息。

在图书详细信息页面，可以看到图书详细信息——作者、出版社、出版日期、ISBN号、主题词、分类号等。读秀还提供了图书的书名页、版权页、前言页、目录页、正文部分页在线阅读。



点击在线阅读中的“目录页”链接，就可以对目录页进行试读。



同时读秀也支持多项关键词查找图书，如输入水文、分析：



第四步，获得图书。

读秀提供了馆藏纸书借阅、阅读电子全文、图书馆文献传递、按需印刷、网上书店购买等多种渠道获取图书。另外，还提供了推荐图书馆购买功能。



点击“图书馆文献传递”按钮或“邮箱接收全文”链接，进入图书馆文献咨询服务中心。在这里填写想要获

取的本书正文页码范围，并正确填写邮箱地址和验证码，然后点击确认提交即可。几分钟之后登陆您填写的邮箱，就可以看到读秀发送的图书信息。



点击“本馆馆藏纸书”链接，进入文献服务机构馆藏书目查询系统，查看该本纸质图书的借阅情况。



3.3 读秀期刊频道

3.3.1 检索

与图书频道相似，期刊频道也提供了快速检索、高级检索和专业检索三中检索方式。在读秀首页选择期刊频道，即可看到快速检索框和“高级检索”、“专业检索”的链接。



快速检索和专业检索与图书频道相似，在此不再赘述。高级检索使用方法：

点击期刊频道检索框后方的“高级搜索”进入期刊频道高级搜索页面。在下拉菜单[全部字段]中选择检索字段，并在检索框中填写检索词。点击[+](或)[-]可以增加(或减少)一组检索条件框，在检索条件框之间的逻辑下拉框[与]中，选择逻辑与、或、非。填写完整后点击“高级搜索”按钮即可。



3.3.2 期刊导航

在期刊频道的首页，读秀为您提供热门期刊的封面链接，并在期刊检索结果页面，提供了符合检索词的期刊封面链接，点击任意期刊封面链接，即可进入该期刊的导航页面。



例如，点击期刊首页的“中国图书馆学报”期刊封面链接，进入如下导航页，您可以按照发表时间和期号在这本期刊中查找文章。



3.3.3 获得期刊

期刊频道的检索结果页面同样采用三栏显示，中间一栏显示的是期刊标题列表，以及命中的期刊刊名及封面链接。通过以下步骤的操作获取想要的期刊文章：

第一步：使用左侧聚类类和右侧排序进一步筛选期刊文章。



第二步：选择想要的期刊文章，点击标题链接进入期刊文章卡片页。



第三步：查看期刊更多信息。

在期刊文章的卡片页可以看到这篇文章的作者、刊名、出版日期、期号等信息，同时可以点击查看封面页、封底页、目录页。



第四步：获取这篇期刊文章。

点击“图书馆文献传递”链接，出现如下提示。



点击确定进入参考咨询页面。在这里正确填写邮箱和验证码，点击“确认提交”，这篇文章会在两天之内发送到邮箱中。



3.4 读秀更多频道

除上面介绍的图书频道、知识频道、期刊频道之外，读秀还拥有报纸、论文、文档、视频、课程课件等频道。



点击更多按钮，了解读秀更多频道。这些频道中都有丰富的资源，您可以在您感兴趣的频道中进行检索、获取。



几乎所有频道的检索结果页面都采用三栏显示，右侧一栏显示的就是其他频道的相关信息，点击相关频道连接即可进入该频道的检索结果页面，避免反复输入关键词查找的繁琐过程。实现了一站式检索，为读者提供全面的学术信息。



四、读秀增值服务

4.1 图书被引用情况报告

点击读秀首页“图书被引用情况报告”链接进入图书被引用情况索引页，在此可以查看被引用最多的图书的出版年分布情况、被引用最多的图书的类别分布情况、被引用最多的作者和被引用最多的图书。可作为图书和作者的影响度、权威性评价依据。

在图书的详细信息页面，显示有该本书的被引用指数、被引用次数以及部分引用图书列表，可用于了解其被引用情况，从而考察该著作的影响力和权威性数据。





4.2 图书收藏排名

在图书频道检索首页下方设置有“收藏排名”，点击链接进入图书收藏排名页面。

中文图书收藏排名					
图书收藏		按学科查看			
排名	单位名称	作者	出版年份	收藏量 (本)	收藏量 (册)
1	中国科学院图书馆	李四光	1980	1000	1000
2	清华大学图书馆	钱学森	1980	800	800
3	北京大学图书馆	钱学森	1980	600	600
4	复旦大学图书馆	钱学森	1980	500	500
5	上海交通大学图书馆	钱学森	1980	400	400
6	南京大学图书馆	钱学森	1980	300	300
7	浙江大学图书馆	钱学森	1980	200	200
8	武汉大学图书馆	钱学森	1980	150	150
9	中山大学图书馆	钱学森	1980	100	100
10	南开大学图书馆	钱学森	1980	50	50

在中文图书馆藏量排名是按照收藏单位的数量对图书进行排名。在此可查看图书被收藏排行榜，分为纸本及电子排名、纸本图书排名和电子图书排名，同时允许按主题、学科查看被收藏情况。

4.3 图书馆馆藏结构分析

在图书频道检索结果页面左侧，类型聚类后下方设置有“本馆馆藏分析”的链接，点击链接进入本馆馆藏结构分析页面。



读秀会根据您搜索的主题，生成本单位的纸书、电子书占馆藏的比例，以及合并数量与读秀全文数量的比例，并按类别和年代的结构分布情况形成数据表格和图形分析，从而可对本单位的主题馆藏结构进行评价，促进馆藏优化建设。

本馆馆藏结构分析					
截至日期: 2010-03-07					
本馆馆藏结构分析					
类别	馆藏数量	馆藏数量	馆藏数量	馆藏数量	馆藏数量
全部馆藏	100	100	100	100	100
纸本馆藏	80	80	80	80	80
电子馆藏	20	20	20	20	20
按年代分布	1980	1980	1980	1980	1980
按主题分布	100	100	100	100	100



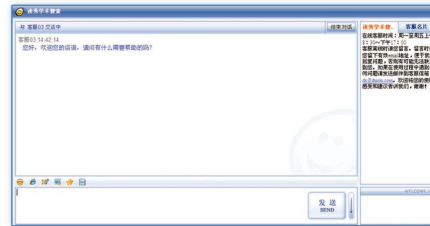
五、如何解决使用过程中遇到的问题

如果您在使用中遇到什么问题，可以点击页面下方使用帮助，里面提供了一些常见问题的解决方法。



对于使用帮助无法解答的问题，您可以点击网上客服，获得在线解答。在线客服的工作时间是周一至周五上午8:30~下午17:00，客服离线时您可以在这里留言，并留下有效email地址，我们会尽快回复。

联系我们 [网上客服](#) [用户反馈](#) | [常见问题](#) | [使用帮助](#) | [使用感受](#)



您可以通过拨打客服电话010-51667449，或发送邮件到客服信箱 dx@duxiu.com 联系我们。同时，欢迎您将您的意见和建议发送到客服信箱，我们会根据用户的需求不断改进。

六、读者互动

1. 读秀的博客地址:<http://blog.sina.com.cn/duxiu2011>, 欢迎您参与交流应用心得!
2. 最快了解读秀新动向, 请[@读秀学术搜索](#)!
3. 好东西记得与您的同学、同事或朋友分享哦!

